

# OZNÁMENÍ

## o vyhlášení revize katastru nemovitostí

Obec Horní Beřkovice podle ustanovení § 38 odst. 1 písm. a) zákona č. 256/2013 Sb., o katastru nemovitostí (katastrální zákon),

### o z n a m u j e

na základě sdělení Katastrálního úřadu pro Ústecký kraj, Katastrální pracoviště Litoměřice (dále jen „katastrální úřad“) č.j. RO-12/2026-506, že v katastrálním území Horní Beřkovice obce Horní Beřkovice bude zahájena

### revize katastru nemovitostí,

kteřá potrvá od 1.7.2026 přibližně do 30.7.2027.

Během revize katastru nemovitostí budou zaměstnanci katastrálního úřadu revidovat soulad údajů katastru se skutečným stavem v terénu. Účast vlastníků a jiných oprávněných není při revizi katastru nezbytná. V případě zjištěného nesouladu mezi stavem evidovaným v katastru a stavem v terénu budou vlastníci zváni k jeho projednání se zástupcem katastrálního úřadu.

**V této souvislosti upozorňujeme vlastníky nemovitostí na jejich povinnosti, vyplývající z ustanovení § 37 odst. 1 katastrálního zákona, zejména povinnost**

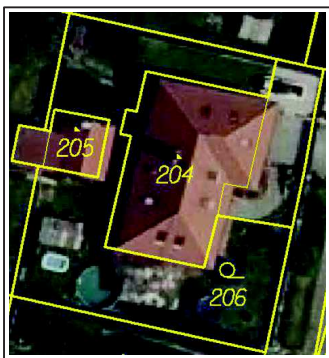
- a) zúčastnit se na výzvu katastrálního úřadu jednání nebo na toto jednání vyslat svého zástupce,
- b) ohlásit katastrálnímu úřadu změny údajů katastru týkající se jejich nemovitostí, a to do 30 dnů ode dne jejich vzniku a předložit listinu, která změnu dokládá, nejedná-li se o listiny, které předkládají příslušné státní orgány přímo k zápisu do katastru nemovitostí,
- c) na vyzvání předložit ve stanovené lhůtě příslušné listiny pro zápis do katastru.

Neposkytne-li vlastník nebo jiný oprávněný na výzvu katastrálního úřadu potřebnou součinnost a zjištěný nesoulad se nepodaří odstranit do ukončení revize, bude informace o tomto nesouladu zveřejněna na internetových stránkách Českého úřadu zeměměřického a katastrálního prostřednictvím aplikace Nahlížení do katastru nemovitostí.

**Podpis a razítko:**

### JAKÝ JE CÍL REVIZE?

Cílem revize je dosažení co největšího souladu skutečného stavu se stavem evidovaným v katastru nemovitostí.



Katastrální úřad v souladu s ustanovením § 35 katastrálního zákona reviduje za součinnosti obcí, popřípadě též orgánů veřejné moci (zejména stavebních úřadů, orgánů ochrany zemědělského půdního fondu, orgánů státní správy lesů) a za účasti prizvaných vlastníků obsah katastru se skutečným stavem. Činnosti katastrálního úřadu při revizi jsou upraveny v § 43 katastrální vyhlášky.

### JAK SE O REVIZI DOZVÍTE?

Revizi údajů katastru nemovitostí oznamuje příslušný katastrální úřad nejpozději 2 měsíce před jejím zahájením obci, na jejímž území bude revize katastru prováděna. Informaci o zahájení revize zveřejňuje příslušná obec způsobem v místě obvyklým.

O probíhající revizi se také můžete dozvědět z letáčku vhozeného do Vaší schránky při pochůzce pracovníků katastrálního úřadu v terénu.

### CO JE PŘEDMĚTEM REVIZE?

Předmětem revize katastru jsou zejména zápisy staveb, druhů pozemků a způsobů využití pozemků a typů staveb a způsobů využití staveb. Dále se reviduje průběh hranic pozemků a oprávněnost evidence sousedících parcel stejného vlastníka.

### JE NUTNÁ PŘÍTOMNOST VLASTNÍKA?

Neúčast vlastníka není na překážku provedení revize. Obecně je ale v zájmu vlastníka se v případě prizvání revize účastnit, protože taková účast napomůže k lepšímu vysvětlení a k rychlejšímu vyřešení zjištěných nesouladů. Vlastník tím může předejít celé řadě komplikací souvisejících s nedodržením daňových, stavebních, katastrálních a dalších předpisů.

Pokud nejsou zjištěny u nemovitostí ve Vašem vlastnictví žádné nesoulady, revizi katastru ve Vaší obci nemusíte ani zaznamenat.

### JAK SE REVIZE PROVÁDÍ?

Zástupci katastrálního úřadu nejprve porovnáním katastrální mapy s ortofotomapou a následnou pochůzkou v terénu zjišťují skutečný stav, který porovnávají se stavem evidovaným. Následně projednávají s dalšími orgány veřejné moci (obcemi, stavebními úřady, orgány ochrany zemědělského půdního fondu, atd.) možné způsoby odstranění zjištěných nesouladů, a to z důvodu minimálního zatěžování vlastníka při získávání potřebných listin.



Poté se zástupci katastrálního úřadu snaží vlastníky s bydlištěm v místě konání revize osobně seznámit se zjištěnými nesoulady a projednat s nimi způsoby jejich odstranění. V případě, že se vlastníky zastihnout nepodaří, je zpravidla do jejich domovní schránky vložena pozvánka na projednání nesouladu s návrhem místa a času projednání. V případě potřeby je možné na uvedených kontaktech domluvit s pracovníky katastrálního úřadu jiný termín a místo projednání.

Pokud vlastník není přítomen projednání, a ani si nedomluví jiný termín, nebo se jedná o vlastníka s pobytem mimo území s probíhající revizí, vyzve ho katastrální úřad k projednání písemnou pozvánkou zaslou na adresu trvalého pobytu.

### JAK SE ZJIŠTĚNÉ ZMĚNY PROMÍTNOU DO KATASTRU?

Změny nevyžadující doložení listiny, jako jsou např. vybrané změny druhu pozemku či odstranění zápisu neexistující stavby, se do katastru zapíše z moci úřední, případně na základě potvrzení orgánu veřejné moci. U změn vyžadujících doložení listiny, jako je např. zápis nové stavby, vyzve katastrální úřad vlastníka k předložení těchto listin.

## POVINNOST PODAT PŘIZNÁNÍ K DANI Z NEMOVITOSTÍ

V důsledku revize může dojít ke změně okolností rozhodných pro vyměření daně z nemovitostí. Takovou okolností je např. údaj o druhu pozemku.

Změny údajů o druhu pozemků jsou okolnostmi rozhodnými pro vyměření daně z nemovitostí. Vlastník nemovitostí je tedy povinen za nemovitostí, u nichž došlo ke změnám těchto rozhodných okolností, podat úplné nebo dílčí daňové přiznání na rok následující po roce, ve kterém tyto změny nastaly.

Podle ustanovení § 13a odst. 1 zákona o dani z nemovitostí, je vlastník povinen podat úplné nebo dílčí daňové přiznání do 31. ledna příslušného roku. Pokud tak v zákonem stanoveném termínu neučiní, vznikne mu podle ustanovení § 250 daňového řádu povinnost zaplatit pokutu (závislou na výši vyměřované daně a počtu dní prodlení, vždy však ve výši minimálně 500 Kč). Není-li daň včas zaplacená, je poplatník povinen uhradit také úrok z prodlení podle § 252 téhož zákona.

106a Důkaz úměrnosti poplatku  
části, odměrného základu  
příjmů a výnosů

### PŘIZNÁNÍ

k dani z nemovitých věcí na zdaňovací období roku

podle zákona č. 338/1992 Sb., o dani z nemovitých věcí, ve znění pozdějších předpisů (dále jen „zákon“)

1. ODDÍL – údaje o poplatkovi daně

107 Příjmení: \_\_\_\_\_

108 Rodná příjmení: \_\_\_\_\_

109 Jméno(a): \_\_\_\_\_ 110 Titul: \_\_\_\_\_

111 Název právnické osoby: \_\_\_\_\_

## POVINNOSTI VLASTNÍKŮ PODLE KATASTRÁLNÍHO ZÁKONA

Povinnosti vlastníků jsou dány § 37 katastrálního zákona. U revize katastru jsou to zejména povinnosti:

- ✓ zúčastnit se na výzvu katastrálního úřadu jednání
- ✓ ohlásit katastrálnímu úřadu změny údajů katastru týkající se jejich nemovitostí, a to do 30 dnů ode dne jejich vzniku, a předložit listinu, která změnu dokládá
- ✓ na výzvu katastrálního úřadu předložit ve stanovené lhůtě příslušné listiny pro zápis do katastru



Pokud vlastník neplní povinnosti dle § 37 katastrálního zákona, může svým jednáním (a to i pasivním) naplnit skutkovou podstatu přestupku dle § 57 katastrálního zákona.

Informace o nedořešených nesouladech se zveřejňují na internetových stránkách ČÚZK ([www.cuzk.cz](http://www.cuzk.cz)) prostřednictvím aplikace Nahlížení do katastru nemovitostí.

## Český úřad zeměměřický a katastrální

ústřední správní úřad zeměměřictví a katastru nemovitostí

České republiky

## REVIZE KATASTRU NEMOVITOSTÍ

Katastr nemovitostí je podle katastrálního zákona zdrojem informací, které slouží vedle ochrany práv k nemovitostem i k celé řadě dalších účelů. Z těchto důvodů je nezbytné, aby údaje katastru co nejvíce odpovídaly skutečnému stavu v terénu, a proto je vlastníkům uložena povinnost ohlašovat změny údajů katastru týkající se jejich nemovitostí.



O této své povinnosti někteří vlastníci nevědí. V řadě případů navíc k neohlášení změny mohlo dojít za předchozích vlastníků. S cílem nápravy tohoto stavu provádí katastrální úřad revizi katastru.

Pokud jste do schránky obdrželi tento informační leták, s největší pravděpodobností byla ve Vaší obci zahájena revize katastru nemovitostí.



Za správnost vyhotovení: Pavlová Jarmila.